

Казахский национальный университет имени аль-Фараби

**Факультет философии и политологии
Кафедра религиоведения и культурологии**

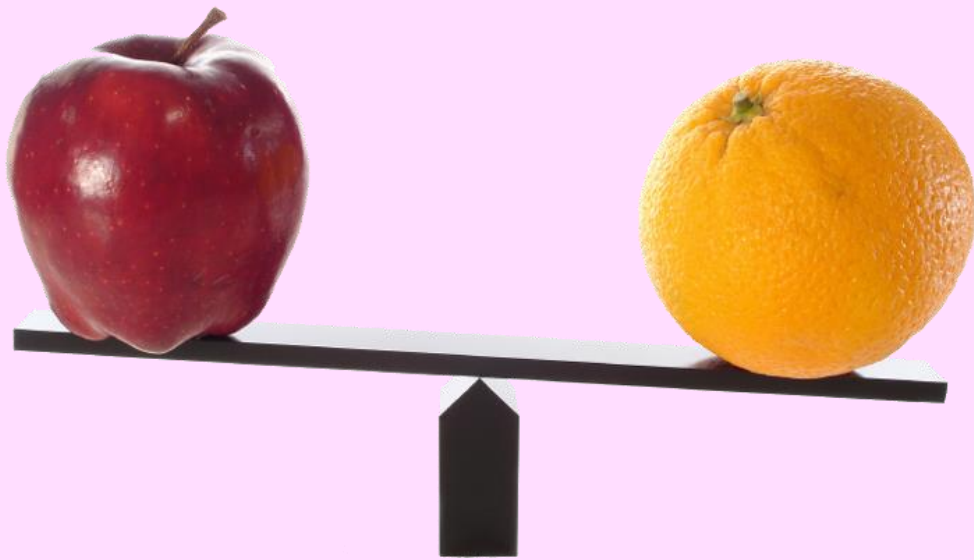
**Дисциплина: Проблемы и методы
в культурном анализе**

Автор: Жолдубаева А.К.

**Тема: Компаративистика (сравнительные
процедуры) в исследованиях культуры**



Компаративистика (от лат. «сравнительный») — общее обозначение сравнительно-культурных исследований, метод сопоставления двух и более объектов, явлений и т.п., выделение в них общего и различного с целью классификации и типологии.



Основой компаративистской методологии является сравнительный/сравнительно-сопоставительный анализ культурных форм, явлений, процессов с целью выявления и идентификации общего и специфического в культуре.

Методы и подходы сравнительных исследований:

- 1) Описательный подход (накопление необходимой для сравнительного анализа информации).
- 2) Полевые исследования (они дают возможность непосредственного сбора материала с целью изучения отдельных этнических групп (их культура, магия, язык)).
- 3) Дистанционное изучение (изучение той или иной магии, религии, культуры определенного этноса/народа через локальную литературу (дневники, мемуары, документальные свидетельства), видео- и кинофильмы и т.д.).
- 4) Сравнительно-исторический метод (реконструкция исходного и промежуточного состава культурных объектов, проследить характер их развития на разных исторических этапах развития).

Бронислав Малиновский



«Метод сравнения должен всегда оставаться основой для всякого обобщения» («Научная теория культуры»).

Франц Боас



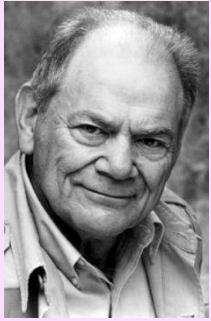
«... Любое исследование должно основываться на сравнениях и рассмотрении аналогичных явлений в том виде, в каком они встречаются в конкретных культурах.

...Для исследователя стратегически важной задачей является необходимость критически дифференцировать общезначимое, т.е. присущее всему человечеству как таковому, и специфически значимое, т.е. характерное для определенных типов культуры («Некоторые проблемы методологии общественных наук»).

В компаративистике существует 2 аспекта анализа:

1. синхронический – сравниваемые объекты существуют в одном времени,
2. диахронический – сравниваемые объекты существуют на разных временных этапах

Сравнительный метод выявляет общее и особенное, сходство и различие в культурах разных народов, регионов и цивилизаций.



Дж.П. Мердок

«Все человеческие культуры, несмотря на их многообразие, имеют в основе много общего и что эти общие аспекты культуры поддаются научному анализу» («Фундаментальные характеристики культуры»).

«В целом человеческие культуры, несмотря на их историческое многообразие, будут обнаруживать в себе некоторые повторяющиеся черты, которые доступны для научного анализа и должны позволить нам сформулировать посредством такого анализа ряд научных обобщений. Формулировка и проверка такого рода обобщений — основная цель кросс-культурного исследования» (Там же).



Маргарет Мид

На основании анализа типов отношений «родители — дети», «старшее поколение — младшее поколение», репрезентирующих специфику передачи и усвоения социокультурного опыта, ею были выделены типы культур («Культура и мир детства»).

Компаративистика представлена:

- сравнительно-историческим методом,
- историко-типологическим методом,
- историко-генетическим методом.

Объединяющим началом которых являются сравнительно-сопоставительные процедуры.

Исследовательские шаги:

1. Нахождение оснований для сопоставления исследовательского материала.

2. Определение эквивалентности единиц сравнения, которое предполагает ответы на следующие вопросы:

Ими могут быть культурные формы (миф, предание, легенда, сказание, религия), присущие разным культурам на том или ином этапе исторического развития; культурные явления (анимизм, фетишизм, табу).

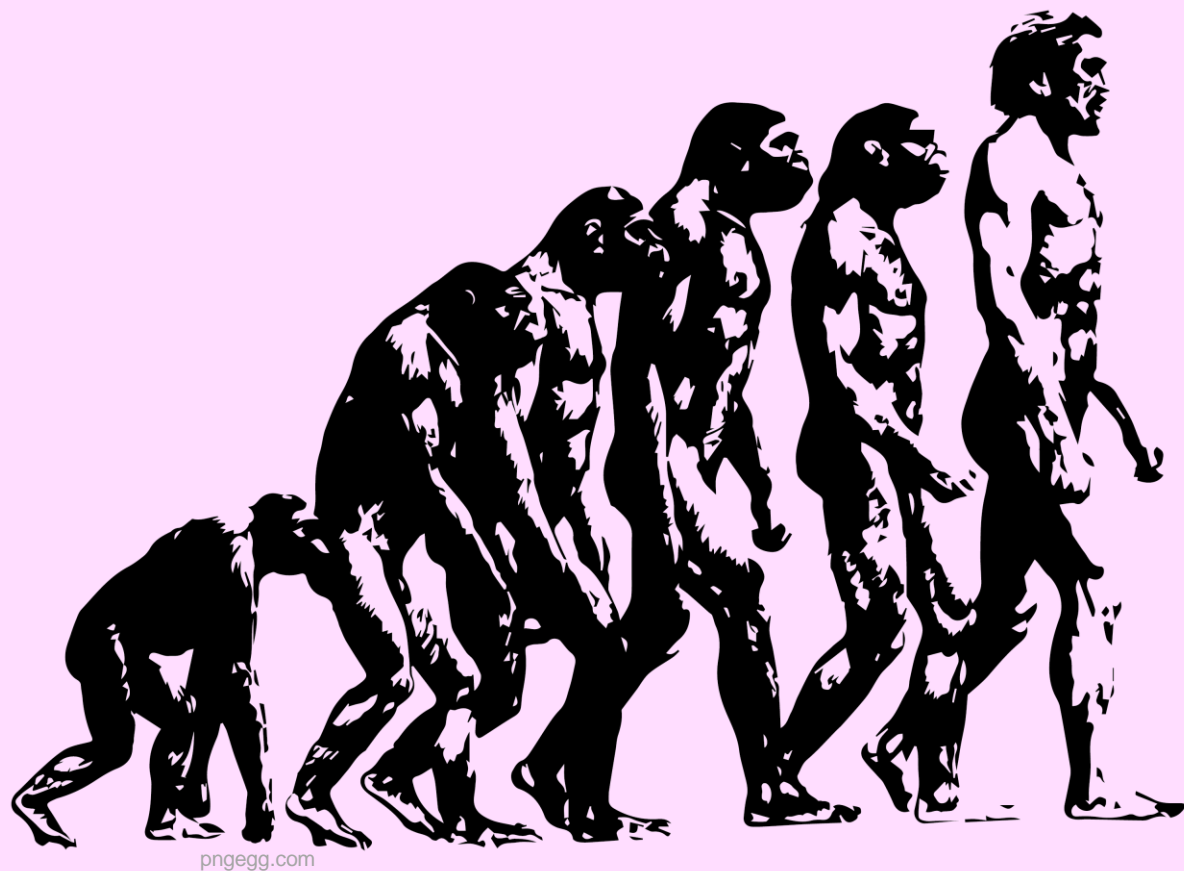
- Является ли количество сходных признаков культурных фактов достаточным для их сравнения?
- Случайное или закономерное совпадение, соответствие между сравниваемыми исследователем объектами?
- Являются ли выявленные свойства исследуемых объектов обязательными характеристиками этих объектов?

Исследовательские шаги:

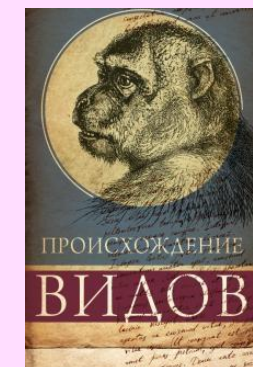
3. Классификация или систематика исследовательского материала;
4. Выявление на основе систематизации материала и его первичного осмысления признаков сходства и различий;
5. Выявление причин сходства: морфологических, генетических, типологических признаков;
6. Выявление повторяемости культурных явлений, анализ множественных связей, раскрываемых в частных явлениях, общих закономерностей культурного процесса, наличия общих законов там, где взаимозависимые ряды обнаруживают общие связи;
7. Выявление причин различия.

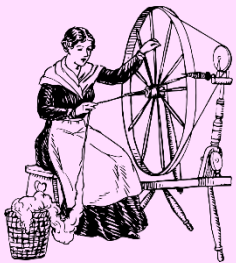
Эволюционизм

Исходным положением эволюционизма является убеждение, что «пережитки», встречающиеся в современных культурах, способны послужить ключом к разгадке тайн их исторической родословной.

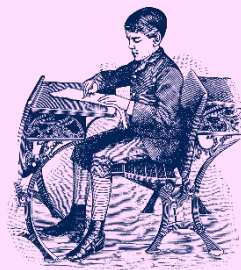


Чарльз Дарвин





Развитие ткацких станков



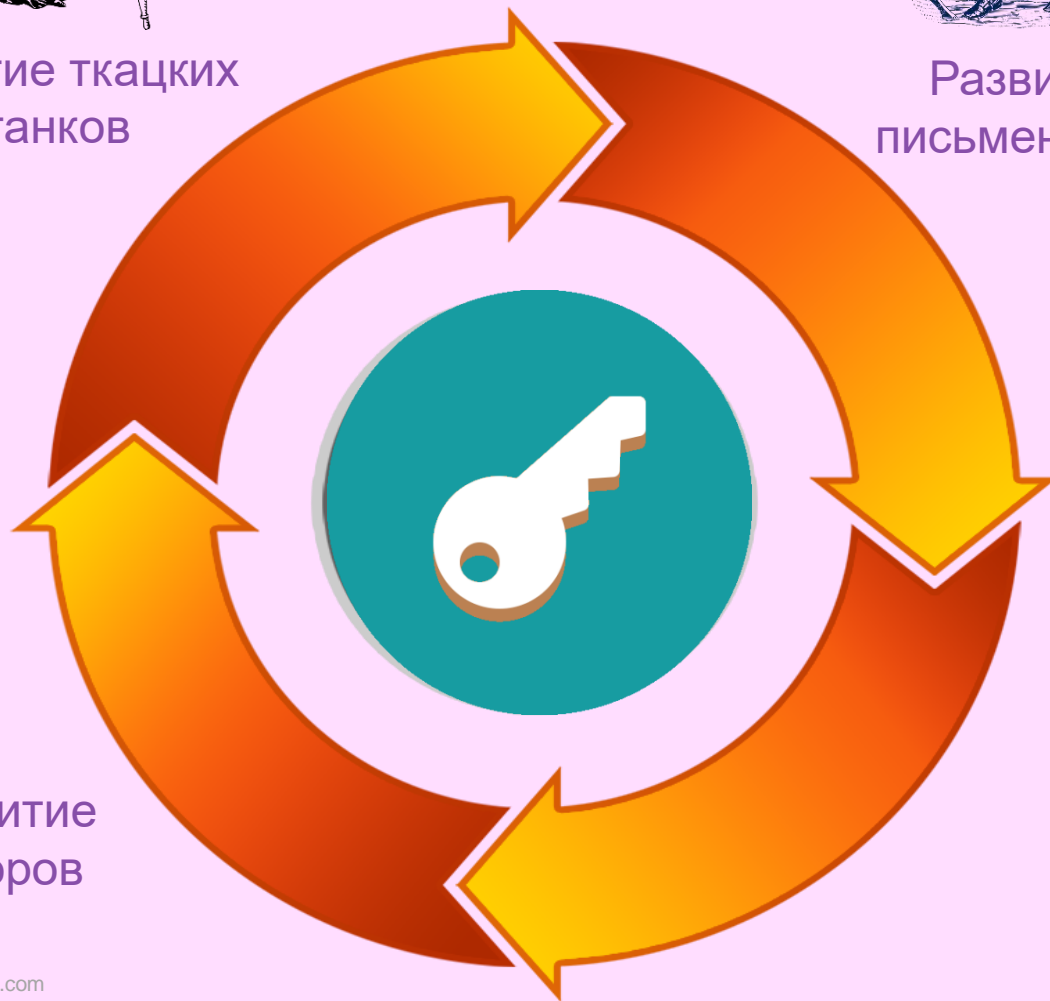
Развитие письменности

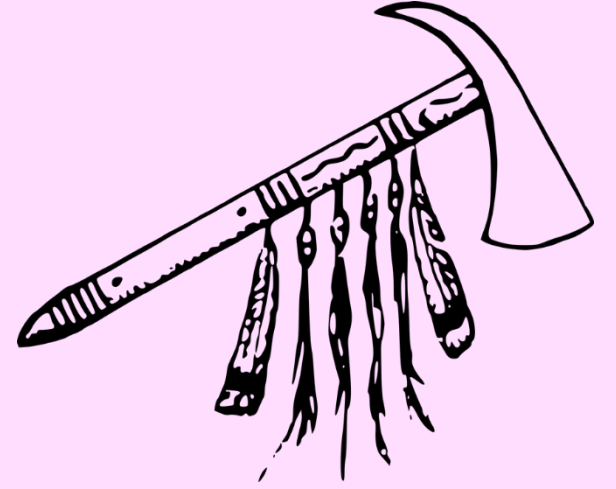


Развитие законодательства



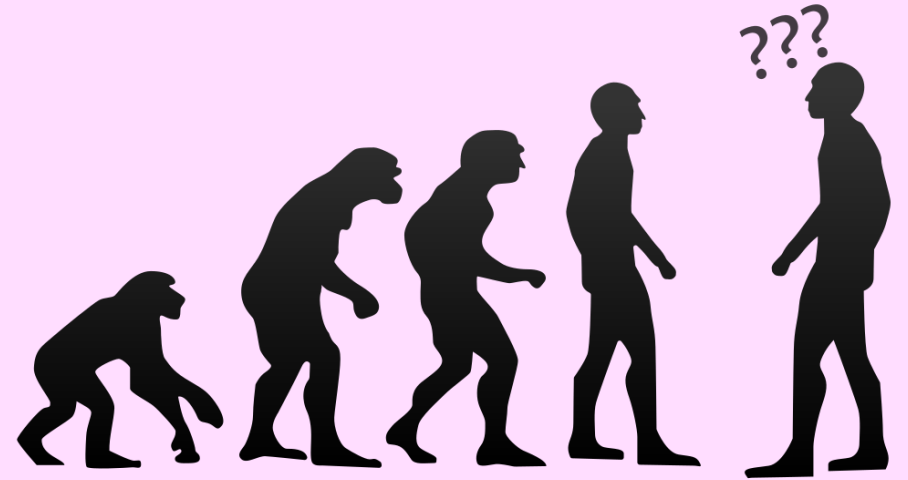
Развитие топоров





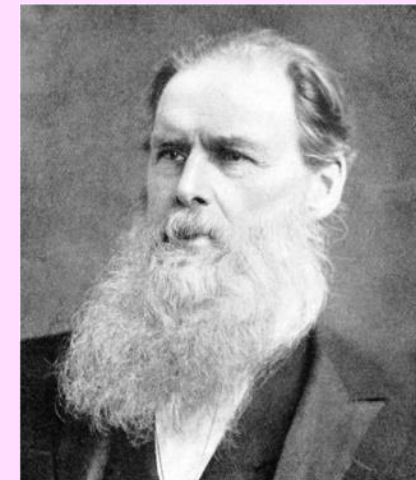
Основные идеи эволюционизма

- естественная и общественная среда постоянно изменяется;
- в ходе изменений общество становится более сложным по своей культуре;
- эволюция предполагает движение от дикости к высшей ступени цивилизации;
- в ходе эволюции совершенствуется вся культура;
- архаические элементы в культуре иногда сохраняются в качестве пережитков.



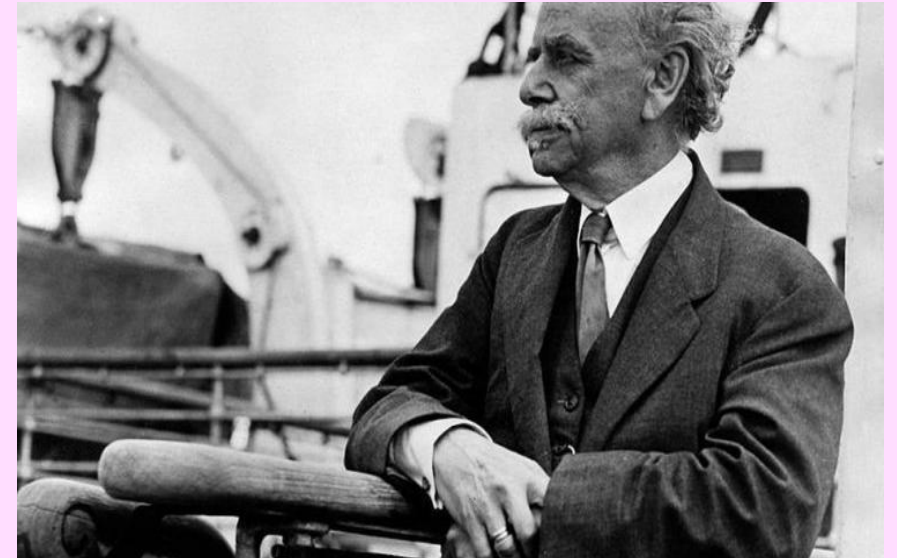
В самой известной своей работе «Первобытная культура» Эдуарда Тайлор исследовал первобытную мифологию и анимизм как естественное постепенное развитие религиозных идей в человеческом роде.

Сравнительно-сопоставительный анализ огромного массива фактического материала первобытных культур позволил ему сделать вывод о происхождении религии из анимизма.

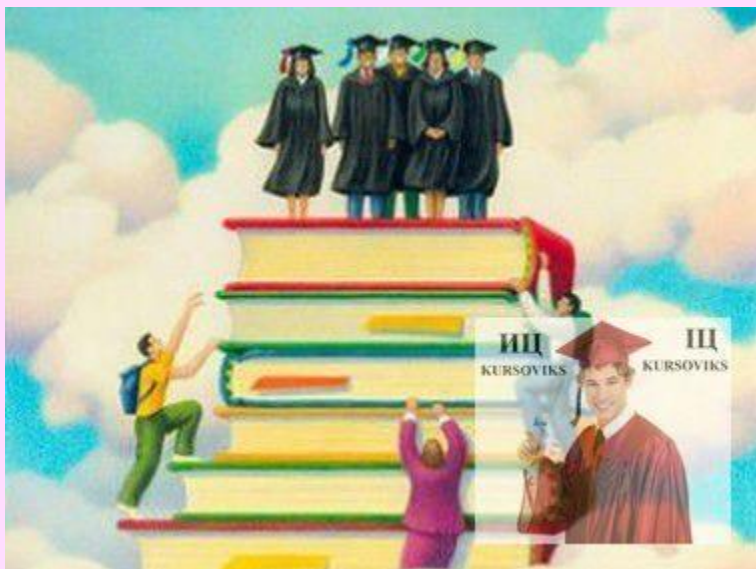


Недостатки сравнительно-исторического метода по Ф. Боасу:

- часто отождествляет совершенно разные явления по признаку внешнего сходства;
- при констатации общего, схожего зачастую не отвечает на вопрос о причинах сходства: закономерность ли это или влияние других культур;
- не отвечает на вопрос, почему разные психологические мотивы введут к развитию внешне схожих форм и, наоборот, почему внешне сходные формы обусловлены разными психологическими мотивами;
- преувеличивает значение расовых, географических и исторических условий в развитии культур, в определении их своеобразия.



Историко-генетический метод, основанный также на сравнительно-сопоставительных процедурах, объясняет сходство выявленных артефактов, явлений и процессов их родством по происхождению.



Правила историко-генетического метода в исследовании культуры:

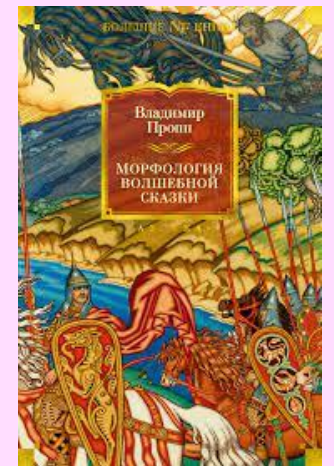
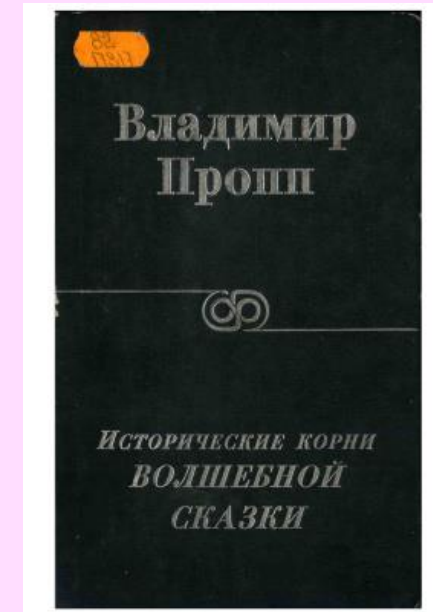
- изучение фактологического материала,
- гипотетическое определение времени и места возможного появления искомого объекта, предполагающее фиксацию самого раннего факта существования данного объекта, фиксацию того времени, когда форма искомого объекта отсутствует,
- обозначение верхней и нижней грани присутствия и отсутствия искомого объекта», что позволяет выделить тот отрезок времени, в границах которого предполагается его становление.

Задачи историко-генетического метода:

- установить не только причины, порождавшие тот или иной культурный объект, явление или изменение, но и природу самого явления или объекта,
- объяснить причины и условия возникновения тех или иных культурных артефактов, форм, явлений, их функциональную и историческую специфику.

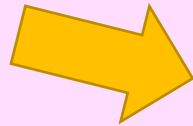


Пропп Владимир



Историко-типологический метод

Типология, типологизация (от греч. «отпечаток, форма, образец» и «логос») — метод, в основе которого расчленение совокупности объектов на обладающие определенными свойствами, упорядоченные и систематизированные группы с помощью обобщенного типа.



Обязательными процедурами в конструировании типов культурных объектов является сравнение, т.е. проведение систематики, классификации, анализа и структурирования признаков исследуемых объектов.



Понятие «тип»:

- формы, обладающие существенными качественными признаками;
- единицы расчленения изучаемой реальности в типологических построениях;
- технологические системные единицы в сравнительно-исторических исследованиях культуры;
- теоретическая конструкция, в которой выделены существенные свойства, объединяющие одни объекты и явления и отличающие их от других в тех или иных культурных системах;
- модели конструирования культурной реальности;
- моделирования культурно-исторического процесса по этапам на основании выделения наибольших системных признаков.

Алгоритм процедуры типологизации по М. Веберу:

1. Вычленение факторов, системы элементов, закономерностей того или иного явления, имеющего культурное, следовательно, ценностное значение.
2. Анализ и упорядочение «исторически данной индивидуальной группировки» фактов и их значимого взаимодействия.
3. Выявление причин и характера выявленной значимости факторов, их исторического значения и роли «для настоящего».
4. Проекция в будущее.



Макс Вебер

Типологическому осмыслению подлежат культурные формы, культурные системы, культурно-исторический процесс:

- на уровне типологизации выделены универсальные для культур формы: миф, ритуал, магия, тотем, символ;
- на уровне культурных систем религия, наука, искусство,
- на уровне культурно-исторической динамики выделены такие типы, как культура первобытного общества, культура Древнего мира, Средневековая культура, культура эпохи Возрождения, культура Нового времени, культура Новейшего времени.

Типологические процедуры осуществляются в двух временных планах:

- синхроническом (один исторический временной промежуток),
- диахроническом (историческая динамика).

В зависимости от характера методологического основания типологические процедуры культуры осуществляются на разных уровнях обобщения.

- традиционные (холодные) — инновационные (горячие) культуры,

- культура магии (культура действия-оберега) - «культура религии (культура идеи-поклонения) - культура науки (культура машины-покорения),

- культура как способ жить в согласии с природой (Первобытная культура, Древние культуры и культура Средневековья) — культура как «вторая природа» (Новое время) — культура как способ выживания (Новейшее время).



Позиция человека по отношению к природе в первом случае определяется как «жизнь в природе», во втором — как «жизнь над природой» и в третьем - как «исключение из природы»;

- дописьменная культура — письменная культура

дописьменная культура — письменная культура
— экранная, информационная, компьютерная
культура

знаки-обозначения



- типология «языческие (политеистические) культуры» —
«культуры трех религий (монотеистические)»; «западные»
культуры — «восточные» культуры

слово

знания, информация, техника



- выделение двух типов отношения человека к миру и двух способов его самоориентации в культуре, которыми являются бытие в мире и обладание миром.

Первый тип ориентации присущ Востоку и, следовательно, восточным культурам, ориентированным на идею совершенствования и коллективное начало.

Второй тип ориентации присущ Западу и, следовательно, западным культурам, ориентированным на преобразование, завоевание мира и личностное начало.

Концепция «осевого времени» Карла Ясперса:

- прометеевская эпоха (доистория в жизни человечества);
- эпоха великих культур древности;
- эпоху развития техники.



- тип человека, смоделированный по принципу его отношения к жизни, мироощущению, доминирующему архетипу и представленный «гармоничным», «героическим», «аскетическим» и «мессианским» человеком.

- отношение человека к миру и природе, способ производства, роль семьи, ценностные регуляторы, институты, характер власти, проявленность личностного начала в культуре

выделить пять самостоятельных типов культуры и в общих чертах наметить еще два» (допервобытный, первобытный, религиозный, военный, цивилизационный, научный и постнаучный)



- религиозная типология культур, построение которой связано с выделением таких параметров, как религиозная картина мира и место в ней человека, система ценностей, ритуальная практика. Выделяют конфуцианско-даосистский тип культуры (Китай, Япония); индо-буддийский тип культуры (Индия, Китай, Цейлон, Вьетнам, Монголия, Камбоджа, Непал и другие); исламский или мусульманский тип культуры (Иран, Ирак, Турция, страны Средней Азии и др.); христианский тип культуры в его двух разновидностях (католической: страны западного мира и США и православной: Россия, ряд балканских стран и др.).



- социально-историческая типология культур, выполненная Андреем Флиером, строится на основании трех обозначенных им признаков:

1. преобладающего типа социальной солидарности, которая выражается в «наборе принципов и методов упорядочивания мира как в практической деятельности по социальному мироустройству», так и в «области идеальных представлений о мире» (мировоззрение, религия, идеология, политика, ценности);
2. типа построения, поддержания и воспроизводства социального порядка;
3. рефлексии и селекции социального опыта коллективного и личного существования.

кровнородственный, этнический и национальный, конфессиональный, профессиональный, социально-сословный типы культур

- этническая типология культуры, в основу которой положен принцип «открытости» и «закрытости» культур.

Условия кросс-культурных исследований:

- знание исследователем той культурной среды, в которой он проводит исследование;
- идентичность исследуемых выборок по внекультурным переменным;
- соответствие материала на предмет лингвистической эквивалентности;
- изучение изменений в культуре и их влияния на психологические переменные;
- соблюдение этических норм при проведении эксперимента.

