

Казахский национальный университет имени аль-Фараби

**Факультет философии и политологии
Кафедра религиоведения и культурологии**

**Дисциплина: Проблемы и методы
в культурном анализе**

Автор: Жолдубаева А.К.

Тема: Структурный метода анализа культуры



Структурный анализ в культурной антропологии

Термин «структура» (лат.) – «строение», «расположение», «порядок»

Структура – **совокупность** устойчивых связей объекта, обеспечивающих его целостность и тождественность самому себе, т.е. сохранение основных свойств при различных внутренних и внешних изменениях.



Структурный метод является общенаучным и может быть использован для исследований любой наукой, в том числе и культурной антропологией. Но это не значит, что он может быть применен спонтанно, без **предварительной подготовки** поля или предмета исследования.

Идейные источники структурализма:

- методология структурного анализа, применявшаяся к разработке проблем лингвистики (построение структурных моделей для языков) и литературоведения (структурный анализ поэзии, сказки, прозы) как средство выявления инвариантных структур языковой деятельности;
- психоанализ З. Фрейда и К. Юнга с его понятием бессознательного как универсального регулятора человеческого поведения.



Главное условие при использовании структурного метода – **выделение строго очерченного предмета исследования.**

Именно наличие **границ** предмета исследования позволяет ставить задачу, связанную с изучением его структуры, которая должна быть охвачена и закреплена этими границами.

При изучении выделенной и строго обозначенной области исследования должны быть обнаружены и изучены внутренние связи всех его составляющих, т.е. ***его внутреннее строение.***

Ученый в этом случае ставит вопрос о том, с какой именно структурой – ***простой*** или ***сложной*** – он сталкивается.

Простая структура характеризуется однородностью своих частей.

Задача исследователя: как, в силу каких причин такая структура могла возникнуть, каковы ее природа и сущность.

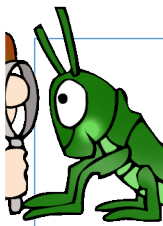
Сложная структура характеризуется неоднородностью своих элементов, разномасштабностью по отношению друг к другу составных частей, обладающих различными способами членения, а иногда – и обособленными структурами.

Задача исследователя: необходимо определение всех структурных закономерностей и выяснение внутренней логики ее построения.

Применение структурного метода



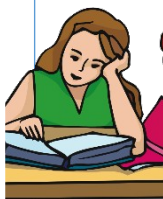
в физике (изучение строения атомов и микрочастиц)



биологии (особенно в анатомии)



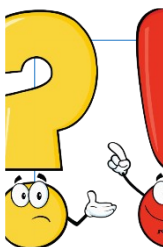
этнологии (характеристика обычаев и обрядов, построения архаических обществ)



лингвистике (изучение строения языка)



литературоведении (анализ художественных произведений)



семиотике

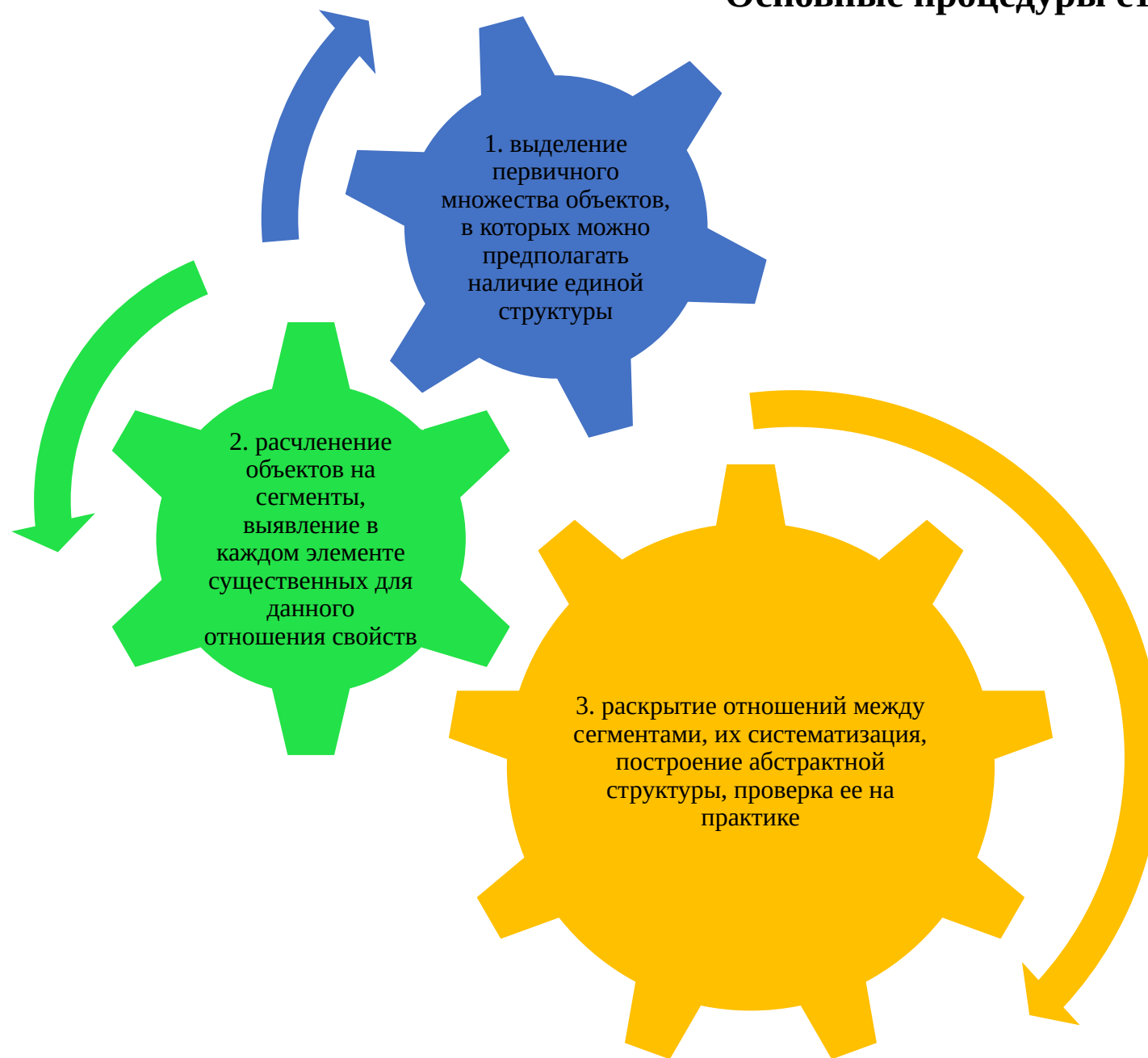
НО!!! В культурной антропологии применение структурного метода вызывает затруднения, поскольку явление культуры в качестве предмета исследования не обладает **строго очерченными границами** и тем самым **не выполняет условия, необходимые для проведения структурного анализа.**

Главные идеи структурализма:



Таким образом, главное – *перенос* внимания с элементов и их свойств на *отношения* между элементами и зависящие от них свойства.

Основные процедуры структурного метода



Научные интерпретации структурализма:



философские идеи ученых-структуралистов

структуралистская идеология,
распространившаяся в 60-е гг. XX века



формулировались в процессе осмысления
перехода гуманитарного знания на абстрактно-
теоретический уровень и его сближения с
естествознанием



воплощает в себе
абсолютизацию некоторых
конкретно-научных положений
структурализма, а также
перенос их в плоскость
глобального осмысления
проблем современного
общества

Появление концепций:

- «кантианство без трансцендентального субъекта» К. Леви-Строса,
- «исторические априори» М. Фуко,
- «дознаковый» и «доструктурированный» уровень реальности Ж. Деррида.

Клод Леви-Стросс



Метод К. Леви-Стросса:

анализ **структур** мышления и социальных отношений

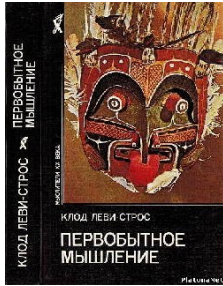
—
правила брака, степени родства, мифология, тотемы, запреты, ритуалы, маски, нормы обмена товарами, информацией, терминология родственных отношений

Классифицируя эти структуры, определяется **место каждой** в социальной структуре общества

Так появляется возможность **сравнивать** различные общества по их социальным структурам

«Сможем ли мы признать, что различные формы социальной жизни представляют в своей сути нечто общее: все они – системы поведения, каждая из которых является некой проекцией на плоскость сознательного и обобществленного мышления всеобщих законов, управляющих бессознательной жизнью разума?» (К. Леви-Стросс)

Принципы структурной антропологии К. Леви-Стросса



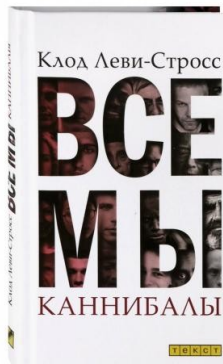
явление культуры рассматривается в единстве внутренних и внешних связей общества



явление культуры анализируется как многоуровневое целостное образование, а связи между его уровнями истолковываются в семиотическом ключе



исследование явления производится с учетом его вариативности – в рамках конкретной культуры

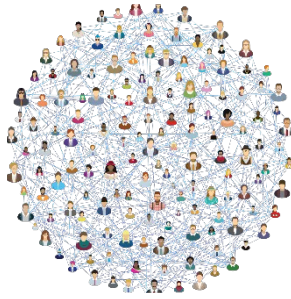


конечный результат исследования – моделирование структуры, которая определяет скрытую логику, присущую как отдельным вариантам явления, так и переходам от одного варианта к другому



Основные постулаты теории К. Леви-Стросса

- ❖ Все явления культуры – варианты единые и сходные модели. Все они поэтому могут быть систематизированы, классифицированы.
- ❖ Между этими явлениями можно установить связи и соответствия, показывающие их положение по отношению и друг к другу, и к исходной модели.
- ❖ Вся культура подчиняется строгой логике, в ней преобладает разумное начало. Логические закономерности культуры выражаются в бинарах, например, «природа – культура», «небо – земля», «мужчина – женщина», «добро – зло».
- ❖ Цель структурного анализа в культуре – исследование логических закономерностей, лежащих в основе всех культурных явлений. Элементы не обладают значением, а только в их комбинации есть смысл.
- ❖ Используя методы структурного анализа для исследования, например, мифов, можно расшифровать коды мышления в различных этнических культурах.
- ❖ Структурный анализ позволяет доказать сходство человеческих культур независимо от этнических факторов, происхождения, языка и проч.



структура есть система,
состоящая из таких элементов,
что изменение одного из этих
элементов **влечет за собой**
изменение всех других

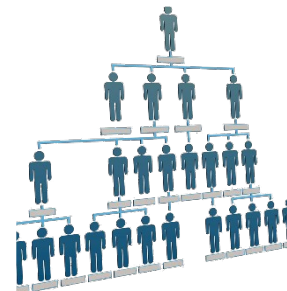
**Условия, необходимые для
того, «чтобы модели
заслужили название
структуры»:**

каждая модель принадлежит
группе преобразований, каждое
из которых соответствует модели
одного и того же типа, так что
множество этих преобразований
образует группу моделей



отмеченные свойства **позволяют
предусмотреть**, каким образом
будет реагировать модель на
изменение одного из
составляющих ее элементов

модель должна быть построена
так, чтобы ее применение
**охватывало все наблюдаемые
явления**



Авункулат

– обычай, устанавливающий права и обязательства, связанные с отношениями между дядей по материнской линии и племянниками

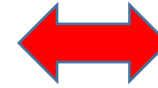
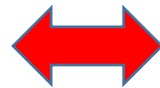
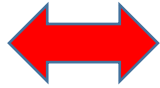
Отношения авункулата являются отношениями между четырьмя лицами:

Братом

Сестрой

Мужем сестры

Сыном сестры



Выделяются четыре типа отношений:

1. брат/сестра
2. муж/жена
3. сын/отец
4. дядя по матери/сын сестры

Закон:

В обеих группах отношение между братом матери и племянником, так же связаны с отношением между братом и сестрой, как отношение между сыном и отцом с отношением между мужем и женой.

По одной известной паре отношений можно было бы всегда вывести другую пару.